

Новейшие изменения в географии прямого иностранного инвестирования Германии

Институт географии РАН, г. Москва
e-mail: pawel-mgu@rambler.ru

Аннотация. В статье рассмотрены произошедшие изменения в географии германского прямого иностранного инвестирования на современном этапе развития мирового хозяйства.

Ключевые слова: прямые иностранные инвестиции, транснационализация.

Мировое хозяйство на современном этапе развития характеризуется усилением процессов глобализации и регионализации. В этих условиях возрастает роль транснациональных корпораций (ТНК), играющих системообразующую роль в мировом хозяйстве. Одним из главных показателей деятельности ТНК за рубежом являются прямые иностранные инвестиции (ПИИ), на долю которых в настоящее время приходится до 90% мирового вывоза капитала в форме прямых иностранных инвестиций [1,2].

Германия всегда отличалась активным вывозом капитала за рубеж. Однако действительно бурная инвестиционная деятельность начинается с 1980-х годов, когда резко стала расширяться география прямого зарубежного инвестирования. Вызвано это было целым рядом факторов. Во-первых, «открылись» новые рынки развивающихся стран, а с падением «железного занавеса» множество бывших социалистических стран осуществило переход к рыночной экономике. Во-вторых, активизировалась «транснациональная» политика германских корпораций, направленная на сокращение издержек производства за счет «выноса» мощностей (особенно экологически «грязных» и трудоемких) за рубеж, адаптацию продукции к местным реалиям и общее повышение конкурентоспособности.

По данным на 2012 г. в мире было накоплено 17,2 трлн. евро прямых иностранных инвестиций, из них на долю Германии приходится около 1,2 трлн. евро или около 7% вывезенных и накопленных инвестиций, характеризуя Германию как одного из крупнейших участников инвестиционного процесса [3,4]. Германия традиционно является нетто-экспортёром капитала, такова ее специализация в системе мирохозяйственных связей. Совокупные объемы вывезенных из Германии ПИИ более чем в вдвое превышают общую величину ввезенных в страну прямых иностранных инвестиций.

Однако, не смотря на сохраняющийся бурный рост вывоза за рубеж германских инвестиций, доля их в общемировых вывезенных ПИИ максимальной была в 1995 г. С 1980 по 1995 годы Германия увеличила свою долю в общем объеме мировых накопленных ПИИ с 7,8% до 9,1% в 1995г. Затем этот показатель начал снижаться и достиг 7,3% в 2010 г. [5].

Характерной чертой для последних десятилетий является опережающий рост накопленных за рубежом ПИИ по сравнению с валовым внутренним продуктом (ВВП) стран-экспортеров капитала и по сравнению с валовым мировым продуктом (ВМП). В случае с Германией эта тенденция проявилась особенно ярко. За 1980-2011 годы размеры накопленных за рубежом германских ПИИ выросли с 2,6% до почти 50% ее ВВП за соответствующие годы, тогда как в мире в целом объемы накопленных ПИИ увеличились с 5% до 32% ВМП [4,6]. Резкое увеличение наблюдается с 1990 г., когда объем германских ПИИ составил 5,9% ВВП, а уже в 1995 г. он равнялся 10,8%, а в 2000 году – 29,5%. Рис. 1 иллюстрирует изменение ВВП и ПИИ Германии с 1991 года.

Существенно изменилась территориальная структура накопленных за рубежом германских ПИИ с конца 1980-х годов. Так, в 1989 г. на долю Европы приходилось 52% всех германских ПИИ, на долю Америки – 40%, на долю Азии – 5,2%, на долю Африки – 2% и на Австралию и Океанию – 0,8%. В 2011 г. германские ПИИ имели уже следующую территориальную структуру: Европа – 61%, Африка – 0,8%, Америка – 27,2%, Азия – 9,5%, Австралия и Океания – 1,5% [4,7]. Заметно выделяется на общем фоне существенное падение доли Америки и Африки в германском зарубежном инвестировании, в то время как остальные регионы показывают рост. Усиление доминирования Европы в территориальной структуре вывезенных из Германии ПИИ – во многом результат развития процессов европейской интеграции.

На протяжении всей послевоенной истории основные потоки германских инвестиций идут в Западную Европу и США, несмотря на резко возросшую роль новых стран (в частности Китая), сегодня на Европейский Союз приходится более 50% всех германских ПИИ, на США – порядка 18 – 20%. При каждом расширении Евросоюза, Германия направляет свои инвестиции в новые страны, члены этой организации. Однако, как правило, после фазы бурного роста наступает спад инвестиционной активности. Так произошло с Испанией, Португалией, Ирландией и рядом других стран.

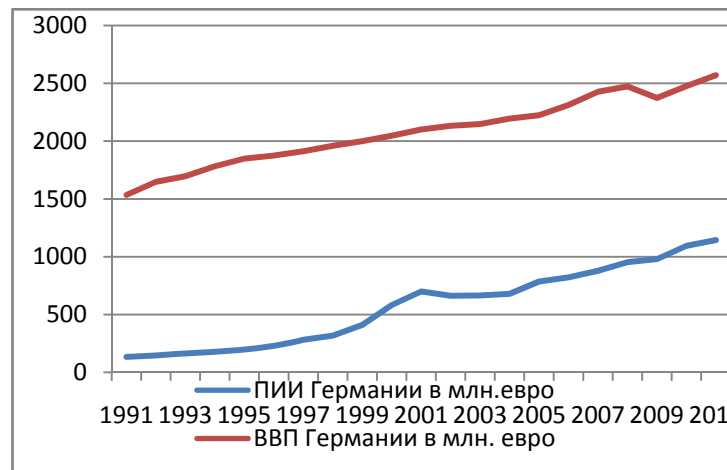


Рис. 1. Германские прямые иностранные инвестиции накопленные за рубежом и ВВП Германии, млрд. евро [4].

Роль стран-соседей в прямых германских инвестициях неуклонно снижается, хотя для самих этих стран Германия по-прежнему остается крупнейшим иностранным инвестором. Так в Австрии на долю германских ПИИ приходится до 60% от всех иностранных инвестиций в национальную экономику. Инвестиции в Швейцарию могли бы развиваться более активно, если бы страна вступила в ЕС. По имеющимся оценкам, отказ Швейцарии от вступления в ЕС, уменьшил ее долю в накопленных германских ПИИ за последние четверть века в 2,5 раза [8]. Однако, с точки зрения абсолютных показателей, накопленные германские ПИИ в Швейцарию на 2011 г. почти в 2 раза превосходят германские ПИИ в Россию (38 млрд. евро против 19,5 млрд. евро) [4].

Вместе с уменьшением роли соседних стран в прямых германских инвестициях довольно ощутимо снизилась в них и доля большинства стран Латинской Америки. Высокий рост здесь показывают лишь офшорные юрисдикции, такие как Бермудские и Каймановы острова. Латинская Америка достигла своего максимума в германских ПИИ в 2001г. В последующие годы масштабная национализация в латиноамериканских странах привела к тому, что германские инвесторы переключили свое внимание на страны Азии и Центрально-Восточной Европы (ЦВЕ).

Многие развивающиеся страны до сих пор сохраняют ограничения на приток прямых инвестиций из-за рубежа (в частности, законодательные барьеры, препятствующие полному возвращению прибыли зарубежных фирм на родину). В ряде африканских стран, в частности в Алжире и Египте, в 1990-е годы отмечалось резкое падение объема накопленных германских ПИИ. Но уже в 2000-е годы инвестиционная привлекательность этих стран стала снова расти. В результате чего германские ПИИ в Египте, например, увеличились в 15 раз по сравнению с 1995г. Однако в целом доля африканских стран в накопленных германских ПИИ не достигает и 1% [4,5,8].

Азия является главным объектом экспансии германских корпораций за пределами Европы и Северной Америки. При этом на долю Китая приходится 38% всех накопленных германских ПИИ, вложенных в азиатские страны. Однако, несмотря на резкое возрастание роли Китая в мировой экономике, немецкие фирмы инвестируют туда значительно меньше, нежели в европейские страны или в США. Еще в 1991г., когда Германия только вышла на рынок Китая, ее ПИИ накопленные в этой стране составляли 173 млн. евро, к 2000 г. они достигли 5,5 млрд. евро, в 2008 г. – 18,7 млрд. евро и в 2011г. превысили отметку в 38 млрд. евро [4]. Тем самым лишь к настоящему времени германские инвестиции в китайскую экономику достигли уровня инвестиций в такие страны, как Италия или Австрия. Причиной тому недостаточный уровень правовой защищенности капиталовложений в Китае и процветающая здесь индустрия подделки товарных знаков. Не только Китаю – всем азиатским странам еще очень далеко до инвестиционных показателей германских фирм, демонстрируемых в Европе и Северной Америке. Однако тенденции последних лет указывают на грядущее укрепление позиций Китая и азиатского региона в целом в инвестиционной стратегии германского капитала.

Германия является одним из крупнейших зарубежных инвесторов в российскую экономику, при этом инвестирование в Россию составляет лишь 1,5% германских ПИИ. Наибольший интерес здесь представляют топливно-энергетические проекты, одним из которых является газопровод «Северный поток». Одним из крупнейших инвестиционных проектов в России в последнее десятилетие стал автомобильный завод в Калуге, построенный при участии концерна Фольксваген [9]. Заметно активизировались немецкие инвесторы в области промышленности строительных материалов. Немецкий капитал присутствует в России также в торговле, страховании и банковской сфере.

Германия сегодня является одним из лидеров процесса «транснационализации» мировой экономики, связанного с развитием глобальных сетей ТНК и вывозом капитала в форме прямых иностранных инвестиций. За последние десятилетия география германских ПИИ значительно

расширилась, затрагивая практически все страны мира. Насчитывается не более 10 – 12 стран, в которых не зафиксировано наличия прямых инвестиций из Германии [10]. В условиях современного глобализированного мира прямые инвестиции необходимы для успешного освоения новых рынков и расширения сбыта продукции. Германские компании благодаря повышению своей конкурентоспособности в мире способствуют привлечению иностранного капитала в саму Германию и повышают стабильность национальной экономики.

Литература

1. География мирового хозяйства / Под ред. проф. Н. С. Мироненко. – М. : Трэвэл Медиа Интернэшнл, 2012.
2. Самусенко Д. Н. Транснациональные корпорации в современной географии мирового хозяйства / Д. Н. Самусенко // География в школе. – 2012. – №2. – С. 48-53
3. World Investment Report. – UN, 2013.
4. Официальный сайт федерального банка Германии [Электронный ресурс] – Режим доступа: www.bundesbank.de
5. Demele Markus. Deutsche Unternehmensinvestitionen in afrikanischen Laendern. – Frankfurt am Main, 2009.
6. Синцеров Л. М. Длинные волны глобальной интеграции / Л. М. Синцеров // Мировая экономика и международные отношения. – 2000. – № 5. – С. 56- 64.
7. Roesler Peter. Brennpunkt Lateinamerika / Peter Roesler // Institut fuer Iberoamerika-Kunde Hamburg. 30 September – 2002. – № 18.
8. Кузнецов А. В. Мирохозяйственные связи германских компаний / А. В. Кузнецов. – М. : ИМЭМО РАН, 2004.
9. Терехов П. Д. Автопромышленные ТНК Германии как пример успешного развития мирового автомобилестроения / П. Д. Терехов // Материалы II Всероссийской научно-практической интернет-конференции. Географическая наука и образование: современные проблемы и перспективы развития. – Новосибирск. 2013. –С. 65-70.
10. Guertler Detlef. Wirtschafts atlas Deutschland / Detlef Guertler // Rowohlt. – Berlin, 2010.

Анотація. П. Д. Терехов *Новітні зміни в географії прямого іноземного інвестування Німеччини.* У статті розглянуто зміни, що відбулися в географії німецького прямого іноземного інвестування на сучасному етапі розвитку світового господарства.

Ключові слова: *прямі іноземні інвестиції, транснаціоналізація.*

Abstract. P. D. Terekhov *The Latest changes in the geography of foreign direct investment Germany.* The article discusses the changes in the geography of German foreign direct investment at the present stage of development of the world economy.

Keywords: *foreign direct investments, transnationalisation*

Поступила в редакцію 31.01.2014 г.